



PLAN DE PREVENCIÓN E HIXIENE FRONTE Á COVID-19 ESCOLA UNIVERSITARIA DE ENFERMARÍA A CORUÑA (ABSCRITA A UNIVERSIDADE DA CORUÑA) PARA O CURSO 2020-2021

SETEMBRO 2020

Este documento está en revisión permanente en función da evolución dos feitos e da nova información de que se dispoña respecto da enfermidade e das instrucións que se reciban das autoridades competentes.



XUNTA DE GALICIA
CONSELLERÍA DE SANIDADE



UNIVERSIDADE DA CORUÑA

ESCOLA UNIVERSITARIA DE ENFERMARÍA A CORUÑA

ÍNDICE

1.	INTRODUCCIÓN	5
2.	CENTRO	6
3.	RESPONSABLE COVID-19	6
4.	MEDIDAS PARA DESENVOLVER	7
4.1	ANTES DE IR AO CENTRO	7
4.2	ACCESO E DESPRAZAMENTO NO CENTRO	8
4.2.1	Entrada e saída	8
4.2.2	Corredores	9
4.2.3	Ascensores	9
4.2.4	Aseos	9
4.2.5	Vestiaros e duchas	10
4.2.6	Máquinas expendedoras	10
4.3	ESPAZOS DE TRABALLO	10
4.3.1	Atención ao público	10
4.3.2	Espazos de uso común non docente	11
4.3.3	Espazos compartidos por máis dun traballador/a	11
4.3.4	Aulas	12
4.3.5	Laboratorios e talleres	13
4.3.6	Prácticas clínicas	14
4.3.7	Prácticas de campo	15
4.3.8	Reunións, titorías, xornadas e congresos, prácticas externas e intercambios	16
4.4	LIMPEZA E VENTILACIÓN	16
4.5	XESTIÓNS DE CASOS	17
4.5.1	Procedemento de actuación	18
4.5.2	Limpeza de locais con persoal afectado pola COVID-19	18
4.5.3	Xestión de residuos caso COVID-19	19
4.6	XESTIÓN DE RESIDUOS NO CENTRO DE TRABALLO	19
5.	REFERENCIAS NORMATIVAS E BIBLIOGRÁFICAS	20
6.	ANEXOS	22
	• Anexo 1. Sinais de entrada e saída	22
	• Anexo 2. Circulación e respecta a dirección	22
	• Anexo 3. Sinais e información para a atención ao público	23
	• Anexo 4. Carteis para o uso de aseos	24



ESCOLA UNIVERSITARIA DE ENFERMARÍA A CORUÑA

• Anexo 5. Cartel para o uso dos ascensores	25
• Anexo 6. Carteis de información para a entrada do edificio	25
• Anexo 7. Carteis de capacidade de edificios e de espazos	26
• Anexo 8. Cartel para o uso de xel hidroalcolico	27
• Anexo 9. Técnica para unha correcta hixiene de mans	28
• Anexo 10. Uso correcto de máscaras e luvas	29
• Anexo 11. Lista de comprobación da implementación do protocolo	33

1. INTRODUCCIÓN

O SARS-CoV-2 transmítese a través das secrecións de persoas infectadas, principalmente por contacto directo con gotas respiratorias de máis de 5 micras (capaces de se transmitiren a distancias de ata 2 metros) e as mans ou os fómites contaminados con estas secrecións seguido do contacto coa mucosa da boca, nariz ou ollos. O risco de propagación do SARS-CoV-2 aumenta coa maior interacción das persoas e canto maior é o tempo de duración desta sen as adecuadas medidas de prevención.

O Real decreto-lei 21/2020, do 9 de xuño, de medidas urxentes de prevención, contención e coordinación para facer fronte á crise sanitaria pola COVID-19 é a normativa vixente na data de realización deste documento, e establece no seu artigo 9 respecto aos centros docentes (incluídos os universitarios) o seguinte:

En calquera caso, deberá asegurarse a adopción das medidas organizativas que resulten necesarias para evitar aglomeracións e garantir que se manteña unha distancia de seguridade de, polo menos, 1,5 metros. Cando non sexa posible manter a dita distancia de seguridade, observaranse as medidas de hixiene adecuadas para previr os riscos de contaxio.

O obxecto deste documento é determinar as condicións dos lugares de traballo e das medidas preventivas e de protección persoal necesarias fronte á propagación da COVID-19 para o desenvolvemento das actividades na **Escola Universitaria de Enfermaría A Coruña** de cara ao inicio do curso académico 2020/2021, de acordo coas recomendacións das autoridades no momento da súa redacción:

- ✓ Instrucións do 30 de xuño de 2020 da Secretaría Xeral de Universidades de previsión de medidas de adaptación das universidades do Sistema universitario de Galicia para o curso 2020/2021
- ✓ Recomendacións do Ministerio de Universidades á Comunidade Universitaria para adaptar o curso universitario 2020-2021 a unha presencialidade adaptada.

O inicio do curso universitario 2020/2021 prevé un escenario de seguridade adaptada que, segundo como se evolucione na nova normalidade, poderemos atoparnos con tres posibles escenarios:

- ✓ Escenario 1: NORMALIDADE ADAPTADA
- ✓ Escenario 2: DISTANCIAMENTO
- ✓ Escenario 3: PECHE DE INSTALACIÓNS

Cada escenario activarase en función das normas para previr o contaxio da Covid-19 que se adopten polas autoridades estatais ou autonómicas competentes na materia.

O paso do escenario 1 (normalidade adaptada) ao escenario 2 (distanciamento) ou 3 (peche das instalacións) dependerá de se temos no centro algún caso detectado de Covid-19 que sexa controlable ou casos sen control da trazabilidade da enfermidade segundo indiquen as autoridades pertinentes

Este documento está en revisión permanente en función da información emitida polos organismos competentes e fórmulase atendendo aos seguintes principios:

- ✓ Respecto ao carácter presencial da docencia na Universidade da Coruña.

ESCOLA UNIVERSITARIA DE ENFERMARÍA A CORUÑA

- ✓ A flexibilidade, necesaria para a adaptación da actividade universitaria aos diferentes escenarios, buscando fórmulas suficientemente flexibles para atender ás diferenzas entre as titulacións que se imparten.
- ✓ A responsabilidade de todos os axentes que conforman a comunidade universitaria, tanto a nivel colectivo como a nivel individual.

Este documento será accesible a toda a comunidade universitaria coa indicación expresa da necesidade de respectalo e das posibles consecuencias de non se ater ás medidas que contén segundo o apartado 2.4 da Instrución do 30 de xuño de 2020 da Secretaría Xeral de Universidades de previsión de medidas de adaptación das universidades do Sistema universitario de Galicia para o curso 2020/2021.

2. CENTRO

Denominación:	Escola Universitaria de Enfermaría A Coruña
Enderezo:	Campus de Oza. As Xubias s/n
Localidade:	A Coruña
Provincia:	A Coruña
Código postal:	15006
Teléfono:	981167000. Extensión: 5823/24
Enderezo electrónico:	escola.universitaria.enfermaria@udc.es

3. RESPONSABLE COVID-19

Na Universidade da Coruña o máximo responsable é o **Reitor** que xunto co equipo de goberno realizará a xestión da COVID-19.

O reitor, co apoio do equipo de goberno, será o responsable de todas as actuacións que se desenvolverán tanto sanitarias como docentes na UDC.

O responsable da COVID **na Escola Universitaria de Enfermaría A Coruña é a Directora** que, entre outras funcións, será a canle de comunicación do centro co reitor e co equipo de goberno da Universidade da Coruña ante calquera tramite de urxencia que puidese acaecer por mor da COVID-19 e o responsable de adoptar as medidas oportunas no centro ante a aparición dun posible positivo, así como de organizar os recursos humanos e materiais para o desenvolvemento da actividade dentro de parámetros de normalidade no seu centro.

Para os temas preventivos e sanitarios contarase co asesoramento do Servizo de Prevención de Riscos Laborais.

Para o caso de declaración dun abrocho seguirase este documento e o procedemento de actuación do documento de [Boas prácticas nos centros de traballo para a prevención de contaxios da Covid-19](#) e a [Resolución reitoral sobre medidas e liñas de actuación en materia de prevención de riscos laborais fronte ao COVID-19 e a reincorporación presencial do persoal](#), e súas posteriores revisións.

4. MEDIDAS PARA DESENVOLVER

Sen prexuízo do cumprimento da normativa de prevención de riscos laborais e da normativa laboral, as persoas responsables dos centros adoptaran as accións necesarias para cumprir as medidas de hixiene e prevención para o persoal traballador.

O centro facilitará información e formación á comunidade universitaria sobre as medidas de prevención (hixiene de mans, distancia interpersoal de polo menos 1,5 metros, uso correcto de máscara cando se precise, hixiene respiratoria etc.) a través da páxina web da UDC, do centro e das redes sociais (véxanse os carteis informativos nos anexo deste documento).

Como puntos xerais importantes respecto á COVID-19:

- ✓ Existirá cartelaría e sinalización naqueles lugares en que sexa necesario para o cumprimento das medidas de prevención.
- ✓ Asegurarase a subministración de material de uso hixiénico-preventivo mentres funcione o centro e repoñerase cando sexa necesario.
- ✓ Proverase ao persoal do [equipo de protección persoal](#) adecuado para a realización das súas funcións.

4.1 ANTES DE IR AO CENTRO

Calquera membro da comunidade universitaria (PAS, PDI, investigador/a ou estudante) deberá ter en conta as seguintes recomendacións:

- Ante calquera sintomatoloxía (tose, febre ($T > 37^\circ$), dificultade ao respirar etc.) que poida estar asociada coa COVID-19 **NON ACUDAS AO CENTRO**, queda no teu domicilio e contacta co teléfono 900 400 116 para que che indiquen como actuar. Nesta ligazón podes atopar o [decálogo de como actuar no caso de ter síntomas de padecer a COVID-19](#).
- Se estiveches en contacto estreito (convívete, familiares ou persoas que estivesen no mesmo lugar que un caso mentres este presentaba síntomas a unha distancia menor de 1,5 metros durante un tempo de polo menos 15 minutos) ou compartiches espazo sen gardar a distancia interpersoal cunha persoa afectada pola COVID-19, tampouco debes acudir ao teu centro de traballo ou de estudo, incluso en ausencia de síntomas, por un período de polo menos 14 días. Durante ese tempo debes realizar un seguimento por se aparecen síntomas desta enfermidade.
- As persoas vulnerables á COVID-19 (por exemplo, persoas con hipertensión arterial, enfermidades cardiovasculares, diabetes, doenzas pulmonares crónicas, cancro ou inmunodepresión) poderán volver ao traballo, sempre que a súa condición clínica estea controlada e o permita, e mantendo as medidas de protección de forma rigorosa.

IMPORTANTE: comunica de forma urxente a **Dirección do Centro (881015801, 881015822)** a situación na que te atopas co fin de realizar unha avaliación de posibles contactos no centro e adoptar as medidas de protección adecuadas de ser o caso.

4.2 ACCESO E DESPRAZAMENTO NO CENTRO

Ao centro poden acceder os membros da comunidade universitaria (persoas de administración e servizos do centro, profesorado, alumnado). Tamén se permitirá o acceso de acompañantes para aquelas persoas que o necesiten que deben cumprir as normas de prevención xerais, mantendo a distancia física respecto ao resto de persoas.

Débese prestar especial atención ao alumnado con diversidade funcional ou necesidades específicas de apoio educativo, xa que poden necesitar certas adaptacións, como acompañantes de apoio e medios materiais, ou axudas técnicas, que se facilitarán cos criterios de prevención que se establecen neste documento.

As persoas alleas á comunidade universitaria deberán informar do seu acceso ao persoal de conserxaría co fin de que lles dean as instrucións necesarias, de ser o caso.

4.2.1 Entrada e saída

As entradas e saídas están diferenciadas e rotuladas cos sinais de entrada ou saída nun lugar visible.

A entrada ao edificio da Escola Universitaria de Enfermaría A Coruña só poderá realizarse pola porta principal (andar baixo). A saída realizarase por la porta de acceso ao espazo exterior cuberto (enfrente a porta de entrada).

As entradas e saídas deberan ser ordenadas e coa distancia interpersoal mínima de 1,5 metros. Para evitar aglomeracións na entrada e saída do centro flexibilizarase o horario de acceso e saída en 15 minutos.

É obrigatorio o uso da máscara hixiénica (recoméndase que sexa reutilizable co fin de protexer o medio ambiente) ou cirúrxica a todas as persoas que accedan ao centro e en todos os espazos do centro, durante a permanencia no mesmo, seguindo as recomendacións da autoridade sanitaria e a normativa vixente, e insistindo na súa correcta utilización, e débese garantir a distancia interpersoal de 1,5 metros. Esta información está visible nun cartel na zona de entrada ao edificio.

A obriga anterior non será aplicable nos seguintes supostos:

- Persoas que presenten algún tipo de dificultade respiratoria que poida verse agravada polo uso de máscara.
- Persoas en que o uso de máscara resulte contraindicado por motivos de saúde debidamente xustificadas.
- Persoas en situación de discapacidade ou dependencia que non poidan quitar a máscara se o precisan.
- Persoas que presenten alteracións de conduta que fagan inviable a súa utilización.
- Desenvolvemento de actividades nas que, pola propia natureza destas, resulte incompatible o uso da máscara.

Tampouco será obrigatorio aínda que si recomendable o uso de máscara en locais de uso individual e sen presenza doutras persoas.

Nas portas principais existe un cubo de lixo, con tapa e accionado con pedal, para poder tirar os refugallos da etiqueta respiratoria (máscaras).



ESCOLA UNIVERSITARIA DE ENFERMARÍA A CORUÑA

Na zona próxima aos accesos existe un dispensador de xel hidroalcolico para a desinfección de mans. Está visible e sinalizado. Comprobarase e reporase ao longo da xornada no caso de esgotarse.

Recoméndase que todo o persoal que acceda ao centro use o xel hidroalcolico durante 20-30 segundos, ou lave as mans con auga e xabón durante 40-60 segundos.

4.2.2 Corredores

Co fin de garantir a separación de 1,5 metros nos desprazamentos polo centro colócase sinalización horizontal indicando a dirección de circulación.

Nos corredores, escaleiras, etc. de máis de 1,5 metros de ancho o sentido da circulación é dobre, coa característica de que sempre se circulará o máis preto da dereita. Nos corredores ou escaleiras cun ancho inferior a 1,5 metros o sentido da circulación é único e créanse circuitos para o acceso e abandono das zonas.

Existen tamén sinais coa indicación de manter a distancia de seguridade e que se respecte o sentido en todos os corredores.

Nos corredores existe xel hidroalcolico para a hixienización e desinfección das mans.

4.2.3 Ascensores

Os ascensores teñen unha sinalización que indique que:

- Uso non recomendado. Só en caso necesario.
- Prioridade absoluta de uso a persoas con mobilidade reducida e embarazadas
- Ocupación máxima dunha persoa, salvo que sexa posible garantir a separación de polo menos 1,5 metros entre elas, ou naqueles casos de persoas que poidan precisar asistencia, en cuxo caso tamén se permitirá a utilización polo seu/súa acompañante.

4.2.4 Aseos

Todos os aseos da Escola Universitaria de Enfermaría A Coruña debido as súas características terán unha capacidade máxima de dúas persoas.

Nas portas dos aseos colócase información de interese para o seu uso correcto:

- Manter as portas de acceso abertas
- Uso recomendado individual.
- Indicación de en uso ou baleiro.
- Manter as fiestras aberta de xeito preferente
- Antes da descarga da cisterna baixa a tapa para evitar a posible xeración de aerosois que poidan conter o virus.

Tense a disposición en cada aseo de carteis informativos sobre como [lavar as mans de forma correcta](#).



ESCOLA UNIVERSITARIA DE ENFERMARÍA A CORUÑA

Os aseos dispoñen de auga, xabón e papel para o secado de mans. Os secadores de mans están fóra de uso para evitar a posible transmisión do virus nos aerosois xerados co uso.

4.2.5 Vestiaros e duchas

En todo momento débese manter a distancia de seguridade de 1,5 metros entre os usuarios dos vestiarios e duchas para evitar, na medida do posible, a coincidencia de persoas, especialmente cando se produzan cambios de quenda.

Os vestiarios e as duchas limpanse con frecuencia e, polo menos, despois de cada quenda de traballo, prestando especial atención a aqueles elementos que foron tocados coas mans, como portas, bancos para sentar etc.

4.2.6 Máquinas expendedoras

O seu uso está autorizado. Seguiranse as seguintes recomendacións:

- Uso individual.
- Sinalizarse no chan a distancia de seguridade.
- Evitaranse as aglomeracións diante das máquinas.
- Para accionar os botóns recoméndase utilizar un obxecto ou o uso da man non dominante.
- Ao remate do seu uso, as persoas usuarias lavarán as mans con auga e xabón ou utilizarán xel hidroalcohólico.
- O titular das máquinas asegurará o cumprimento das medidas de hixiene e desinfección adecuadas destas.

4.3 ESPAZOS DE TRABALLO

4.3.1 Atención ao público

As zonas de atención ao público na Escola Universitaria de Enfermaría A Coruña son:

- Conserxaría
- Unidade xestión administrativa (UXAI)

Nestes lugares a distancia entre o persoal da UDC e o público durante todo o proceso de atención será de polo menos un metro, cando se conte con elementos de protección ou barreira (por exemplo, biombos ou separadores), ou polo menos 1,5 metros sen estes elementos. Colocáranse biombos nos postos onde non se puído garantir a distancia de seguridade de 1,5 metros.

A Escola Universitaria de Enfermaría A Coruña ten instalados en lugares visibles carteis informativos de “distanciamento interpersoal” e de “por favor, espere aquí” para regular a espera nos espazos de atención ao público.

A atención presencial ao público reducirase aos servizos que sexan imprescindibles, priorizando os envíos por correo, mensaxes, o contacto telefónico e en liña, fomentando as xestións telemáticas. **Recoméndase que á atención presencial se realice con cita previa.**



ESCOLA UNIVERSITARIA DE ENFERMARÍA A CORUÑA

A conserxaría dispón de máscaras de protección para os usuarios que o precisen no caso de rotura, esquecemento etc., e na súa proximidade un cubo de lixo, con tapa e accionado con pedal.

A conserxaría, no caso de aparición dun posible caso COVID, conta cun termómetro dixital infravermello para a toma da temperatura á persoa e de máscaras cirúrxicas para subministrar ao posible caso, e máscaras FFP2 ou NK95 sen válvula de exhalación para a persoa do centro que a acompañe ata o **local de corentena COVID (no andar 1º)**, mentres os servizos sanitarios non indican como proceder.

4.3.2 Espazos de uso común non docente

Na Escola Universitaria de Enfermaría A Coruña considérase espazo de uso común non docente a sala de reunións (andar 1º) con unha capacidade máxima de 12 persoas.

O uso destes locais realizarase con reserva previa e garantindo:

- A non superación da capacidade máxima COVID
- O cumprimento da separación entre as persoas asistentes
- A ventilación antes e despois do seu uso
- A limpeza e desinfección antes e despois do seu uso
- A existencia de xel hidroalcolico na zona

4.3.3 Espazos compartidos por máis dun traballador/a

Considéranse espazos compartidos por máis dun traballador/a os seguintes:

- Despachos e locais usados por máis dun traballador á vez.
- Locais usados por máis dun traballador/a en distintos horarios (quendas).

En todos os locais de uso compartido garantírase que a separación entre as persoas sentadas nos seus postos sexa de 1,5 metros. No caso de que non exista esa separación, reorganizárase o espazo e instálense anteparos que aseguren esa separación.

Nos locais o postos utilizados en quendas por distintos traballadores garantírase unha limpeza e desinfección entre o uso dunha e doutra persoa.

No caso de que se compartan elementos (teléfono, ordenador etc.) contarase cun pequeno equipo para a desinfección deses obxectos.

No acceso, a circulación etc., por estes locais será obrigatorio o uso da máscara e aínda que se garanta a separación entre persoas de 1,5 metros, só se poderá estar sen ela cando se estea en locais de uso individual e sen presenza doutras persoas ou nos puntos indicados no apartado 4.2.1.



4.3.4 Aulas

Medidas prevención xerais:

- Establecéronse circuitos sinalizados de entrada e saída das aulas.
- O número de estudantes segundo a capacidade actual das aulas será:
Aula nº 2 (117 postos): 30 estudantes máximo
Aula nº 3 (130 postos): 30-32 estudantes máximo
Aula nº 4 (130 postos): 30-32 estudantes máximo
Aula magna (228 postos): 72 estudantes máximo
Aula Net: 9 estudantes máximo
- Na aula indícanse os lugares que poden ser ocupados polo alumnado garantindo a separación necesaria e a orde de ocupación.
- É obrigatorio o uso de máscara para toda persoa (profesorado, alumnado, persoas invitadas) ao entrar, saír e durante a súa permanencia na aula.
- Restrinxíranse as saídas e entradas das aulas ás imprescindibles e por quendas.
- Para evitar aglomeracións graduouse o acceso e as saídas, tanto do edificio como das aulas.
- Estableceuse unha franxa horaria para intercambio de profesor/estudantes durante a que se realizará a desinfección e ventilación.
- Ventilación das aulas de forma constante con ou ventás abertas e/ou porta.
- Limpeza de aulas ao inicio/final das clases: asentos, pupitres, mesa e cadeiras do profesorado (ordenador, selector de dispositivo, mando a distancia del proxector).

Medidas de prevención dos estudantes:

- Uso obrigatorio da máscara hixiénica/cirúrxica (Anexo 10).
- Ao acceder ou abandonar as aulas, haberá que lavar as mans con xel hidroalcohólico durante 20-30 segundos (Anexo 9).
- Os estudantes non poderán cambiar de grupo para á asistencia a clase presencial.
- Os pupitres disporán de unha etiqueta na que cada estudante deberá poñer o seu nome e a titulación, e deberá ocupar o mesmo posto na aula ao longo de todo o cuadrimestre.
- O alumnado ocupará as aulas polo maior espazo de tempo e será o persoal docente o que cambie de aula.
- Non se compartirán obxectos persoais nin bolígrafos, lapis, papel, calculadoras etc.
- A indumentaria bolsos, mochilas etc. colocaranse debaixo da cadeira.
- Todo o alumnado debe acudir ao Centro cun pequeno equipo de desinfección para poder desinfectar o seu posto de estudo compartido (mesa, cadeira) antes e despois de cada uso.

Medidas de prevención do profesorado:

- Uso obrigatorio de la máscara hixiénica/cirúrxica.
- Ao acceder ou abandonar as aulas, haberá que lavar as mans con xel hidroalcohólico durante 20-30 segundos.
- Mantemento da distancia física con respecto aos estudantes (evitarase descender da tarima).



ESCOLA UNIVERSITARIA DE ENFERMARÍA A CORUÑA

- Uso de portátil individual e punteiro persoal, si fose posible. En caso de uso do ordenador común, deberá proceder a súa desinfección ao finalizar a clase. O punteiro de uso común debe entregarse na conserxería para a súa desinfección.
- Recoméndase que o profesorado ao entrar na aula, se é posible, ventile abrindo as ventás durante o tempo necesario para permitir a renovación do aire (mínimo durante ou dez minutos se o espazo estaba ocupado previamente). Evitaranse as correntes de aire.
- Garántese que os docentes teñan á súa disposición material para a desinfección dos materiais compartidos nas aulas.

4.3.5 Laboratorios e talleres

- O acceso aos locais contará coa sinalización relativa á súa capacidade máxima, ao mantemento da distancia de seguridade de 1,5 metros, se é posible, e ao uso obrigatorio de máscara.
- O número de estudantes segundo a capacidade actual dos laboratorios será:

Para docencia práctica:

Laboratorio 1: 10 - 12 estudantes máximo

Laboratorio 2: 8 -10 estudantes máximo

Para docencia teórica interactiva (seminarios, talleres, ...):

Laboratorio 1: 15 estudantes máximo

Laboratorio 2: 12 estudantes máximo

- Limpeza dos laboratorios ao final das clases incluíndo todo o mobiliario e material informático (camas, encimeira, monitores, etc).
- Ventilación durante a lo menos 10 minutos: porta ou ventás abertas durante o intercambio de clases, profesor/a ou grupo de estudantes.
- Lavado de mans con solución hidroalcolica antes e despois de entrar e saír do laboratorio.
- Lavado de mans con solución hidroalcolica antes e despois de realizar unha intervención, técnica ou procedemento.

Medidas de prevención dos estudantes:

- Máscara cirúrxica obrigatoria en todas as clases prácticas, excepto nas prácticas xeradoras de aerosois nas que se utilizará máscara FFP2 sen válvula de exhalación.
- O material compartido desinfectarase ao rematar o seu uso por cada alumna/o e antes de ser utilizado por outra/o.
- Una vez finalizada a clase cada estudante, baixo supervisión do profesorado, procederá á limpeza do seu posto e material utilizado segundo as súas características.
- Deberá acudirse á práctica de laboratorio co pelo recollido e sen complementos (sortijas, pulseras,...)

Medidas de prevención do profesorado

- O profesorado será o encargado de controlar que o número de estudantes non supere a capacidade máxima e de organizar as entradas e saídas para manter a distancia interpersoal mínima.



ESCOLA UNIVERSITARIA DE ENFERMARÍA A CORUÑA

- Máscara cirúrxica obrigatoria en todas as clases prácticas, excepto nas prácticas xeradoras de aerosois nas que se utilizará máscara FFP2 sen válvula de exhalación.
- Recoméndase o uso de portátil individual, se fose posible. No caso de uso de ordenador común, deberá procederse a súa desinfección ao finalizar a clase.
- Limpeza do mando do canón antes e despois da clase.

4.3.6 Prácticas clínicas

Durante a realización de prácticas clínicas o alumnado seguirá as medidas de prevención establecidas polas institucións sanitarias.

Nos centros do sistema público de saúde de Galicia seguiranse as medidas establecidas no Protocolo de adaptación ao contexto da covid-19 no desenvolvemento das prácticas presenciais correspondentes ás titulacións de formación profesional e de grao/mestrado universitarios nos centros sanitarios do sistema público de saúde de Galicia (Edición 1. Data 31 de agosto de 2020) https://acis.sergas.gal/cartafol/Documents/156/31_08_2020_Protocolo%20pr%C3%A1cticasv7_g.l.pdf.

Segundo este protocolo para a Prevención de Riscos Laborais ante a exposición ao coronavirus (SARS-CoV-2), o alumnado deberá cumprir coas medidas de prevención que se relacionan a continuación.

Medidas de prevención

Reforzar as medidas de hixiene de mans e respiratoria en todos os ámbitos de traballo e ante calquera escenario de exposición:

- Extremar a hixiene de mans, o uso de luvas NON suple esta medida.
- Se ten síntomas respiratorios debe cubrirse a boca e nariz ao tusir ou esbirrar cun pano desbótable e tiralo nun contedor de lixo. Se non se ten pano de papel debe tusir ou esbirrar sobre o seu brazo no ángulo interno do cóbado, co propósito de non contaminar as mans.
- Evitar tocarse os ollos, o nariz ou a boca.
- Lavarse as mans con auga e xabón, ou con solución a base de alcol, despois de estar en contacto con secrecións respiratorias e obxectos ou materiais contaminados.
- Implementar medidas de protección colectiva para eliminar ou minimizar o risco de exposición, entre outras.

Medidas xerais para o persoal do centro sanitario:

- Usar máscara cirúrxica durante todas as actividades rutineiras durante toda a quenda de traballo, incluíndo nos espazos comúns.
- Manter a distancia de seguridade entre profesionais.
- Evitar na medida do posible compartir entre profesionais dispositivos, equipos, instrumentos, etc. De ser o caso, desinfectalos antes e despois do seu uso e ao final da xornada.
- Utilizar o equipo de protección adecuadamente.



ESCOLA UNIVERSITARIA DE ENFERMARÍA A CORUÑA

- Vacinación: Todo o persoal sanitario debería ter actualizado o calendario de vacinación do adulto para persoal sanitario, que inclúe a vacinación anual durante a campaña de vacinación fronte á gripe.

Apélase á responsabilidade do estudantado como un compoñente do equipo asistencial do Servizo Galego de Saúde para atender a estas recomendacións:

- As medidas de protección individual (incluíndo o equipo de protección individual - EPI) deben ser adecuadas e proporcionais ao/s risco/s fronte aos que debe ofrecerse protección acorde coa actividade a realizar.
- Intensificar a limpeza e desinfección de lugares e equipos de traballo, asegurando unha correcta limpeza das superficies e dos espazos, facendo fincapé naquelas de contacto frecuente como pomos de portas, varandas, botóns etc.

Medidas de uso de uniforme e vestiarios:

- Para o almacenamento de roupa no armario do vestiario cada estudante deberá utilizar 4 bolsas de plástico
 - Una bolsa para a roupa de calle
 - Unha bolsa para o calzado de calle
 - Unha bolsa para o uniforme
 - Unha bolsa para o calzado de uniforme
- No proceso de lavado do uniforme no domicilio deberá seguirse as seguintes indicacións:
 - Transportar o uniforme en bolsa de plástico pechada
 - Lavar con deterxente normal e nun programa con temperatura de polo menos 60 °C.

4.3.7 Prácticas de campo

Con antelación ao inicio da práctica, o docente informará ao alumnado das instrucións de seguridade COVID, indicando entre outras as seguintes:

- Uso obrigatorio de máscara.
- Respectar a distancia interpersonal como mínimo de 1,5 metros, sempre que sexa posible.
- Todos os participantes levarán unha máscara de reposto para o uso no caso de rotura, estrago o perda.
- Todos os participantes levarán xel hidroalcolico para a limpeza e desinfección de mans.

Canto á utilización de autobuses ou vehículos para a realización das prácticas de campo, respectárense as instrucións do condutor así como as seguintes indicacións:

- Uso obrigatorio de máscara para as persoas usuarias e para o condutor.



ESCOLA UNIVERSITARIA DE ENFERMARÍA A CORUÑA

- No interior dos vehículos, procurarase non sacar o móbil ou calquera outro obxecto innecesario para evitar contaminalo.
- Procurar tocar o menos posible as portas, as xanelas, os asentos etc.
- Ao principio e ao final da viaxe, lavar as mans con auga e xabón ou aplicar xel hidroalcolóxico.

4.3.8 Reunións, titorías, xornadas e congresos, prácticas externas e intercambios

As reunións realizaranse preferentemente mediante métodos non presenciais, sempre que sexa posible. No caso de non selo, gardaranse estritamente as medidas de prevención e utilizarase máscara durante a reunión.

Nas titorías evitarase na medida do posible a afluencia de estudantes nas salas ou despachos de pequeno volume. Recoméndase, na medida do posible, a atención ao alumnado mediante ferramentas informáticas e internet, co fin de evitar a atención directa no despacho.

A realización de congresos, encontros, conferencias e demais eventos no ámbito da investigación científica e técnica, o desenvolvemento e a innovación, realizaranse segundo a lexislación vixente.

De acordo co disposto no anexo da Resolución do 12 de xuño de 2020, da Secretaría Xeral Técnica da Consellería de Sanidade, pola que se dá publicidade do Acordo do Consello da Xunta de Galicia, do 12 de xuño de 2020, sobre medidas de prevención necesarias para facer fronte á crise sanitaria ocasionada pola COVID-19, unha vez superada a fase III do Plan para a transición cara a unha nova normalidade e as súas modificacións, permitírase a realización de congresos, conferencias, encontros e actos similares sen superar a capacidade e límites máximos permitidos pola normativa vixente no momento da súa realización.

En todo momento deberán cumprir as obrigas de distancia esixida de 1,5 metros, deberá fomentarse a participación non presencial daqueles que poidan prestar a súa actividade a distancia.

Os intercambios internacionais realizaranse segundo a lexislación vixente.

4.4 LIMPEZA E VENTILACIÓN

Cada centro disporá dun protocolo de limpeza, desinfección e ventilación, que responda ás súas características e ás intensidades de uso.

O centro debe manter un aprovisionamento suficiente do material de limpeza para poder acometer as tarefas de hixienización reforzada a diario. Entre elas lixivia e produtos autorizados polo Ministerio de Sanidade para desinfectar.

Os Centros que están integrados no Campus Universitario de Oza (Facultade de Fisioterapia, Facultade de Ciencias da Saúde, Escola Universitaria de Enfermaría A Coruña) realizaron un protocolo de limpeza cos seguintes principios:

- Prestarase especial atención ás zonas de uso común e ás superficies de contacto máis frecuente (pomos das portas, mesas, portas, pasamáns, teléfonos, equipos informáticos...).
- Realizarase ao menos unha limpeza ao día de todas as zonas de uso común.

ESCOLA UNIVERSITARIA DE ENFERMARÍA A CORUÑA

- No caso dos aseos realizárase unha limpeza mínima de tres veces diarias.
- Nos postos de traballo compartidos por máis dunha persoa, realizárase a limpeza e desinfección do posto tras a finalización o ao inicio de cada uso ou quenda.
- Todos os postos compartidos ao longo dunha xornada por máis dunha persoa contarán cun pequeno equipo de desinfección para o uso polo persoal, co fin de fomentar que os propios usuarios manteñan desinfectados os obxectos e as superficies que usen.
- Os deterxentes habituais son suficientes, aínda que tamén se pode considerar a incorporación de lixivia ou [outros produtos desinfectantes](#) ás rutinas de limpeza, sempre en condicións de seguridade.
- Débese revisar polo menos diariamente o funcionamento de dispensadores de xabón, xel desinfectante, papel desbotable etc., e procederárase a reparar ou substituír aqueles que presentaren avarías. Recoméndase dispoñer dun rexistro destas accións. Tamén se debe vixiar o funcionamento e a limpeza de sanitarios e billas de aseos.
- Débese asegurar unha correcta protección do persoal encargado da limpeza. Todas as tarefas de limpeza deben realizarse con máscara e luvas dun só uso. Para as tarefas de limpeza, é recomendable facer uso de luvas de vinilo/acrilonitrilo. No caso de usar luvas de látex, recoméndase o seu uso sobre unha luva de algodón. O uso de [luvas](#) non é recomendable de forma xeral, mais si nas tarefas de limpeza. Unha vez finalizada a limpeza, e tras retirar luvas e máscara, é necesario que o persoal de limpeza realice unha completa [hixiene de mans](#), con auga e xabón durante, polo menos, 40-60 segundos.

Respecto da ventilación, recoméndase unha ventilación periódica das instalacións. Como mínimo de forma diaria e por espazo de máis de dez minutos. Recoméndase ventilar as aulas e os espazos ocupados entre quendas de clases e de traballo, saídas das reunións etc.

Os cuartos da residencia universitaria, os despachos, as salas de reunións e similares poderán ventilarse cando non estean ocupadas.

Recoméndase manter a temperatura do centro entre 23 e 26° C.

É recomendable reforzar a limpeza dos filtros de aire e aumentar o nivel de ventilación dos sistemas de climatización para renovar o aire de maneira máis habitual.

4.5 XESTIÓNS DE CASOS

Non poderán acceder ao centro educativo aquelas persoas con [síntomas compatibles coa COVID-19](#), aquelas ás que se lles diagnosticase a enfermidade e que non finalizasen o período de illamento requirido ou aqueloutras que se encontren en período de corentena domiciliaria por contacto estreito con algunha persoa con síntomas ou diagnosticada da COVID-19.

Establecerárase un procedemento de actuación para o caso de que algunha persoa no centro universitario tivese síntomas compatible coa COVID-19 (PAS, PDI, PCP, alumnado ou calquera persoa presente no centro).



ESCOLA UNIVERSITARIA DE ENFERMARÍA A CORUÑA

4.5.1 Procedemento de actuación

O procedemento de actuación consiste en:

- Contactar co número de atención COVID-19 da Xunta de Galicia 900 400 116 ou urxencias do Sergas 061 co fin de trasladar a posible existencia dun caso e recibir as indicacións que haberá que desenvolver.
- No caso de percibir que a persoa que inicia síntomas está nunha situación de gravidade ou ten dificultade para respirar avisarase ao 112.
- Avisarase ao responsable Covid-19 do centro para xestionar o posible caso.
- Facilitarlle á persoa con síntomas unha máscara cirúrxica e outra á persoa que a acompañará de tipo FFP2, recollerase na conserxaría .
- Tomárase a temperatura á persoa con síntomas cun termómetro infravermello que estará dispoñible no centro.
- Trasladarase á persoa ao “**LOCAL COVID**” (1º andar) para o seu illamento.
- É necesario illar o contedor onde se depositen panos ou outros produtos usados. Esa bolsa de lixo deberá ser extraída e colocada nunha segunda bolsa de lixo, con peche, para o seu depósito na fracción resto.
- Evitarase no traslado o contacto desta persoa con outras persoas do centro.
- De confirmarse o caso ou ter dúbidas, deberase limpar e desinfectar a sala inmediatamente e proceder a súa ventilación.
- Recompilarase a información de todas as persoas que estivesen en contacto co posible positivo co fin de que no caso de se confirmar o positivo se adopten as medidas oportunas para limitar os posibles contaxios.

4.5.2 Limpeza de locais con persoal afectado pola COVID-19

- A persoa que realice a limpeza realizaraa con luvas de nitrilo dun só uso e máscara FFP2 sen válvula de exhalación.
- Con anterioridade á limpeza e durante esta, procurarase que o local estea ventilado.
- A limpeza iníciase desde a parte máis afastada da porta de entrada cara a esta.
- Limpe primeiramente con auga e xabón as superficies de contacto frecuente.
- Utilice desinfectantes para a limpeza dos pomos das portas, superficies do baño, mesas de noite, mandos a distancia, interruptores, billas do baño, inodoros, teléfonos, teclados etc.
- Recoméndase para a limpeza de superficies papel ou material téxtil desbotables con desinfectante e toallíñas con desinfectante para os obxectos.
- O material utilizado que sexa desbotable introducirase nun colector de residuos con tapa e a etiquetaxe coas advertencias precisas de ser o caso.
- Unha vez finalizada a limpeza, quitarse as luvas e a máscara depositándoos nunha bolsa que se pechará adecuadamente e refugarase co resto dos residuos.



ESCOLA UNIVERSITARIA DE ENFERMARÍA A CORUÑA

- Realizarase unha completa hixiene de mans con auga e xabón, polo menos durante 40-60 segundos.
- A roupa da persoa que realice a limpeza deberá introducirse nunha bolsa que se pechará e despois lavarase cun deterxente de roupa normal nun programa con temperatura de polo menos 60 °C.
- Recoméndase que o persoal que realice a limpeza dos cuartos ocupados polo persoal afectado pola COVID-19 se poida duchar no centro de traballo antes de abandonalo co fin de minimizar o risco de trasladar o virus a outras localizacións.
- O persoal de limpeza recibirá a formación adecuada para a limpeza destas áreas e para a utilización do equipo de protección individual adecuado necesario para acceder a elas.

4.5.3 Xestión de residuos caso COVID-19

Segundo as recomendacións do Ministerio de Sanidade, os residuos do persoal afectado pola COVID-19, incluído o material desbotable (luvas, panos, máscaras), hanse de eliminar nunha bolsa de plástico (BOLSA 1) nun cubo de lixo disposto no cuarto, preferiblemente con tapa e pedal.

A bolsa de plástico (BOLSA 1) debe pechase adecuadamente e introducila nunha segunda bolsa de lixo (BOLSA 2), á beira da saída do cuarto, onde ademais se depositarán as luvas e a máscara utilizadas polo persoal da limpeza e pecharase adecuadamente antes de saír da estancia.

A BOLSA 2, cos residuos anteriores, depositarase na bolsa de lixo (BOLSA 3) co resto dos residuos domésticos. A BOLSA 3 tamén se pechará adecuadamente.

Inmediatamente despois realizarase unha completa hixiene de mans, con auga e xabón, durante polo menos 40-60 segundos

A BOLSA 3 depositarase exclusivamente no colector establecido pola entidade local, e está terminantemente prohibido depositala nos colectores de recollida separada de calquera das fraccións (orgánica, envases, papel, vidro ou téxtil) ou o seu abandono na contorna.

4.6 XESTIÓN DE RESIDUOS NO CENTRO DE TRABAJO

A xestión dos residuos ordinarios continuará realizándose da forma habitual, respectando os protocolos de separación de residuos.

Recoméndase que os panos desbotables que o persoal empregue para o secado de mans ou para o cumprimento da “etiqueta respiratoria” sexan refugados en papeleiras ou contedores protexidos con tapa e, se é posible, accionados por pedal.

Todo material de hixiene persoal –máscaras, guantes etc.– debe depositarse na fracción resto (agrupación de residuos de orixe doméstica que se obtén unha vez efectuadas as recollidas separadas).

No caso de que un traballador presente síntomas mentres se atope no seu posto de traballo, será preciso illar o contedor onde depositase panos ou outros produtos usados. Esa bolsa de lixo deberá ser extraída e colocada nunha segunda bolsa de lixo, con peche, para o seu depósito na fracción resto.



5. REFERENCIAS NORMATIVAS E BIBLIOGRÁFICAS

- Recomendacións do Ministerio de Universidades á comunidade universitaria para adaptar o curso universitario 2020/2021 a unha presencialidade adaptada e medidas de actuación das Universidades ante un caso sospeitoso ou un positivo de COVID-19, e as súas modificacións.
- Real decreto-lei 21/2020 do 9 de xuño de medidas urxentes de prevención, contención e coordinación para facer fronte á crise sanitaria ocasionada pola COVID-19.
- Resolución do 12 de xuño de 2020, da Secretaría Xeral Técnica da Consellería de Sanidade, pola que se dá publicidade do Acordo do Consello da Xunta, do 12 de xuño de 2020, sobre medidas de prevención necesarias para facer fronte á crise sanitaria ocasionada pola COVID-19, unha vez superada a fase III do Plan para a transición cara a unha nova normalidade, e as súas modificacións.
- Resolución do 17 de xullo de 2020, da Secretaría Xeral Técnica da Consellería de Sanidade, pola que se dá publicidade do Acordo do Consello da Xunta de Galicia, do 17 de xullo de 2020, polo que se introducen determinadas modificacións nas medidas de prevención previstas no Acordo do Consello da Xunta de Galicia, do 12 de xuño de 2020, sobre medidas de prevención necesarias para facer fronte á crise sanitaria ocasionada polo COVID-19, unha vez superada a fase III do Plan para a transición cara a unha nova normalidade.
- ORDE do 7 de agosto de 2020 pola que se establecen determinadas medidas de prevención como consecuencia da evolución da situación epidemiolóxica derivada do COVID-19 nos concellos da Coruña, Arteixo, Cambre, Culleredo, Oleiros, Abegondo, Bergondo, Carral e Sada, e as súas prorrogas/modificacións.
- Resolución do 20 de agosto de 2020, pola que se acorda levantar a suspensión das prácticas que se realicen en calquera centro sanitario situado na Comunidade Autónoma de Galicia.
- Instrucións do 30 de xuño de 2020 da Secretaría Xeral de Universidades de previsión de medidas de adaptación das universidades do Sistema universitario de Galicia para o curso 2020/2021, e as súas modificacións.
- ORDE do 27 de xullo de 2020 pola que se establecen medidas de prevención para facer fronte á crise sanitaria ocasionada polo COVID-19 en relación coa chegada á Comunidade Autónoma de Galicia de persoas procedentes doutros territorios.
- RESOLUCIÓN do 27 de xullo de 2020, da Dirección Xeral de Saúde Pública, na que se determinan os territorios para os efectos da aplicación da obriga de comunicación prevista na Orde do 27 de xullo de 2020 pola que se establecen medidas de prevención para facer fronte á crise sanitaria ocasionada polo COVID-19, en relación coa chegada á Comunidade Autónoma de Galicia de persoal procedentes doutros territorios, e as súas modificacións.
- Nota informativa da xerencia do 14 de xuño de 2020, sobre a nova normalidade.
- Plan para a transición cara a unha nova normalidade. 28 abril de 2020.
- Guía de boas prácticas en centros de traballo para previr os contaxios da COVID-19. Ministerio de Sanidade.
- Guía de recomendacións preventivas de saúde laboral ante o coronavirus. Xunta de Galicia.
- Recomendacións de protección fronte á COVID-19. Dirección Xeral de Saúde Pública. Xunta de Galicia.



ESCOLA UNIVERSITARIA DE ENFERMARÍA A CORUÑA

- Bo uso dos equipos de protección individual en persoal esencial non sanitario. Dirección Xeral de Saúde Pública. Xunta de Galicia.
- Hixiene das mans. Salud Madrid.
- Uso adecuado das luvas sanitarias. Departamento de Saúde. Goberno Vasco.
- Plan de actuación para a reincorporación á actividade post-covid-19. Sector oficinas e asimilados. Quirón Prevención.
- REBIUN (2020) Recomendacións REBIUN para un protocolo sobre reapertura das bibliotecas universitarias e científicas.
- Protocolo de adaptación ao contexto da covid-19 no desenvolvemento das prácticas presenciais correspondentes ás titulacións de formación profesional e de grao/máster universitarios nos centros sanitarios do sistema público de saúde de Galicia (Edición 1). Data 31 de agosto de 2020)
https://acis.sergas.gal/cartafol/Documents/156/31_08_2020_Protocolo%20pr%C3%A1cticasv7_gl.pdf.
- Plan específico para a Prevención de Riscos ante a exposición laboral ao novo coronavirus (sars- cov2)
https://coronavirus.sergas.gal/Contidos/Documents/197/Plan_prevenccion_riscos.pdf

ESCOLA UNIVERSITARIA DE ENFERMARÍA A CORUÑA

6. ANEXOS

- **Anexo 1. Sinais de entrada e saída**

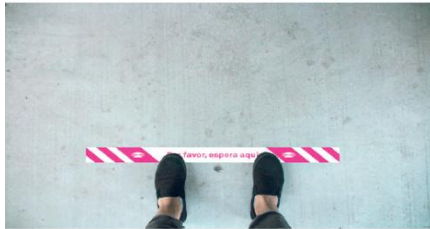


- **Anexo 2. Circulación e respecta a dirección**



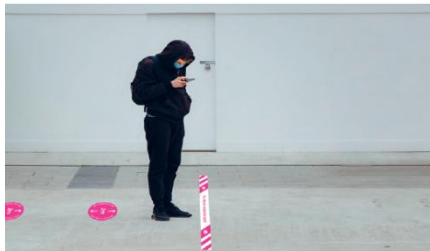
ESCOLA UNIVERSITARIA DE ENFERMARÍA A CORUÑA

• **Anexo 3. Sinais e información para a atención ao público**



ADHESIVOS CHAN

MODELO 1



MODELO 2



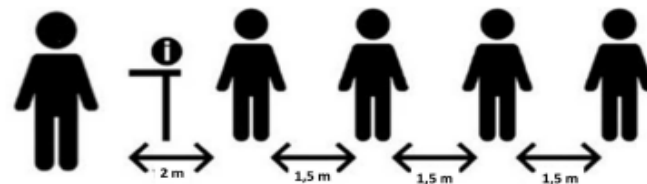
ATENCIÓN AO PÚBLICO

Campaña de información coronavirus–COVID 19

DURANTE A TÚA ESTANCIA NESTE ESPAZO:

1,5 m Mantén unha distancia mínima dun 1,5 m co resto de persoas mentres esperas a ser atendido/a

2 m Garda unha distancia prudencial de 2 m co persoal do mostrador/xanela de atención



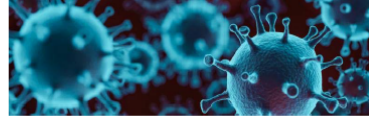
CON CARÁCTER XERAL, LEMBRA:

	No caso de sufrires unha infección respiratoria, evita o contacto próximo con outras persoas
	Procura non tocar os ollos, o nariz nin a boca e lava as mans de xeito frecuente con auga e xabón.
	Ao tusir ou esberrar, cubre a boca e o nariz cun pano desbotables ou contra o brazo co cóbado flexionado.
061	Se notas síntomas de febre, tose ou sensación de falta de aire, contacta telefonicamente co 061.

Máis información: udc.gal/es/orl/vixilancia/coronavirus-2019-ncov

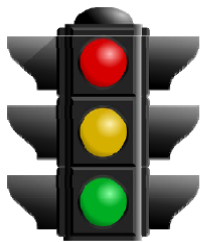
ESCOLA UNIVERSITARIA DE ENFERMARÍA A CORUÑA

• Anexo 4. Carteis para o uso de aseos



USO DOS ASEOS

PARA A **NON-PROPAGACIÓN** DO CORONAVIRUS E A COVID-19
E SEGUINDO AS RECOMENDACIÓNS DAS AUTORIDADES
COMPETENTES:



- Capacidade máxima unha persoa nos aseos.
- Sexa responsable! Baixe a tapa do inodoro ao tirar da cisterna
- Deixe o aseo máis limpo do que o atopou.
- Non abra as fiestras se o aseo ten sistema de extracción localizada.

GRAZAS POLA SÚA COLABORACIÓN

ENTRE TOD@S PARAMOS ESTE VIRUS!



USO DOS ASEOS



PECHA A PORTA AO ENTRAR
(porta pechada = aseo ocupado)

DEIXA ABERTO AO SAÍR
(porta aberta = aseo libre)

GRAZAS POLA SÚA COLABORACIÓN
ENTRE TOD@S PARAMOS ESTE VIRUS!



ESCOLA UNIVERSITARIA DE ENFERMARÍA A CORUÑA

• Anexo 5. Cartel para o uso dos ascensores



UNIVERSIDADE DA CORUÑA



ASCENSORES



Non se recomenda o seu uso, só en caso necesario.

No caso de ter que usar un ascensor, o uso será individual por traxecto.



Prioridade absoluta de uso a persoas con mobilidade reducida e embarazadas.



Preme o botón coa punta dunha chave ou doutro elemento.

Extreme as medidas de aseo.

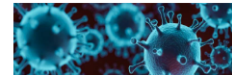
• Anexo 6. Carteis de información para a entrada do edificio

En cumprimento das recomendacións das autoridades sanitarias, **INDICAMOSLLE** que **SE** padece nestes intres un cadro de tipo respiratorio, **NON ACCEDA A ESTE CENTRO** e desde o seu domicilio, solicite consulta co seu Médico de Atención Primaria.

MOITAS GRAZAS.



UNIVERSIDADE DA CORUÑA



MANTEÑA A DISTANCIA SOCIAL



USO OBRIGATORIO DE MÁSCARA

RESOLUCIÓN do 25 de xullo de 2020, pola que se introducen determinadas modificacións nas medidas de prevención previstas no Acordo do 12 de xullo de 2020

GRAZAS POLA SÚA COLABORACIÓN
ENTRE TOD@S PARAMOS ESTE VIRUS!



ESCOLA UNIVERSITARIA DE ENFERMARÍA A CORUÑA

• Anexo 7. Carteis de capacidade de edificios e de espazos

CAPACIDADE EDIFICIO



UNIVERSIDADE DA CORUÑA



CAPACIDADE DO EDIFICIO

PARA A **NON PROPAGACIÓN** DA COVID-19 E SEGUINDO AS
RECOMENDACIÓNS DAS AUTORIDADES COMPETENTES A
CAPACIDADE DESTE EDIFICIO É:

CAPACIDADE NORMAL PERSOAS

CAPACIDADE COVID PERSOAS

GRAZAS POLA SÚA COLABORACIÓN
ENTRE TODOS PARAMOS ESTE VIRUS!

CAPACIDADE DE LOCAIS (AULAS, ASEOS, SALAS DE REUNIÓNS, BIBLIOTECAS,
CAFETARIAS...)



UNIVERSIDADE DA CORUÑA



CAPACIDADE LIMITADA

PARA A **NON-PROPAGACIÓN** DO CORONAVIRUS E A COVID-19, E
SEGUINDO AS RECOMENDACIÓNS DAS AUTORIDADES
COMPETENTES, A **CAPACIDADE MÁXIMA** DESTE ESPAZO É:

PERSOAS

GRAZAS POLA SÚA COLABORACIÓN
ENTRE TOD@S PARAMOS ESTE VIRUS!



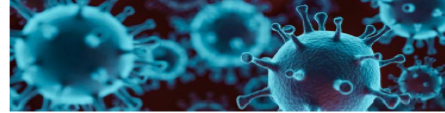
ESCOLA UNIVERSITARIA DE ENFERMARÍA A CORUÑA

- **Anexo 8. Cartel para o uso de xel hidroalcohólico**

Colócaranse carteis sobre o uso do xel hidroalcohólico nos dispensadores existentes, con esta información:



UNIVERSIDADE DA CORUÑA



XEL HIDROALCÓLICO



PARA A **NON-PROPAGACIÓN**
DO CORONAVIRUS E A COVID-19,
TEN AQUÍ A SÚA DISPOSICIÓN
XEL HIDROALCÓLICO PARA QUE
POIDA USALO DE XEITO
COMPLEMENTARIO AO LAVADO
FRECUENTE DAS MANS.

GRAZAS POLA SÚA COLABORACIÓN
ENTRE TOD@S PARAMOS ESTE VIRUS!

• Anexo 9. Técnica para unha correcta hixiene de mans

Técnica para unha correcta hixiene de mans





ESCOLA UNIVERSITARIA DE ENFERMARÍA A CORUÑA

• **Anexo 10. Uso correcto de máscaras e luvas**

O uso inadecuado das máscaras pode contribuír a un desabastecemento naquelas situacións nas que estean indicadas, e crea unha falsa sensación de seguridade que pode facer que se descoiden outras medidas esenciais, como a hixiene de mans.

O manexo correcto da máscara, cando é necesaria, é:

- Antes de poñer a máscara, lave ou desinfecte as mans.
- Axuste a máscara para que non haxa espazos entre a súa cara e a máscara.
- EVITE TOCAR a máscara mentres a usa, se o fai, lave ou desinfecte as mans.
- Cambie a máscara cando estea húmida, e non reutilice as dun só uso.
- Quite a máscara por detrás, NON toque a parte de diante, desbótea nun recipiente pechado e lave as mans.

Como usar correctamente as máscaras e as luvas

Para colocar as luvas e a máscara hai que seguir a seguinte orde e sempre lavar as mans antes de poñelas e cando se retire cada unha das proteccións:

1. Lavar as mans.
2. Poñer as luvas.
3. Poñer a máscara.

Como poñer unha máscara

MÁSCARA CIRÚRXICA

Asegurarse de que o lado correcto queda contra a cara, habitualmente é de cor branca.

Colocar ben as bandas, segundo o modelo. Por detrás das orellas ou a banda superior pola parte da cabeza e a inferior pola parte de atrás do pescozo.



Asegurarse de que cobre boca e o nariz e de que non hai espazos entre a cara e a máscara



Cambia de máscara cirúrxica tan pronto como estea húmida e non reutilices as máscaras dun só uso.

Evita tocar a máscara mentres a usas. Se o fas, lava as mans cun desinfectante a base de alcohol ou con auga e xabón.

Para retirala faino por detrás, collendo das gomas/cintas con coidado (Ver imaxe). NON tocar a parte dianteira.

Finalmente, volve lavar as mans

Como poñer unha máscara

MÁSCARA FFP2 SEN VÁLVULA DE EXHALACIÓN



Coloca a máscara na palma da súa man coa parte que se coloca sobre o nariz tocando os dedos.



Agarra a máscara na palma da man, deixando que as bandas colguen sobre a man. Sostéña a máscara debaixo do queixo coa parte que se coloca sobre o nariz mirando cara arriba.



A banda superior da máscara colócase sobre a testa, descansando na área superior da parte de atrás da testa. A banda inferior colócase ao redor do colo e debaixo das orellas. Non cruce as bandas unha sobre outra.



Coloca as puntas dos dedos de ambas mans na parte superior que cubra o nariz. Desliza cara abaixo a punta dos dedos por ambos lados da zona superior que cubre o nariz (con gancho de metal ou sen el) para pegala á cara.

Como quitar correctamente as luvas e a máscara

1. Retirar as luvas.



Beliscar polo exterior da primeira luva



Retirar sen tocar a parte interior da luva



Retirar a luva na súa totalidade



Recoller a luva coa outra man



Retirar a segunda luva inserindo uns dedos por debaixo do pulso na man que aínda ten posta a luva



Tirar da luva ata que saia do revés, sen tocar a súa parte exterior



Desbotar as dúas luvas na bolsa da papeleira

2. Lavar as mans

3. Retirar a máscara e refugala adecuadamente (nunha bolsa que se pechará ben)



Non toques a parte dianteira da máscara!
Pode estar contaminada!



Quita a máscara retirando primeiro a banda inferior sobre a parte de atrás da testa sen tocar a máscara e facendo o mesmo coa banda superior.



Desbota a máscara na bolsa dos refugallos.
Lava as mans!

4. Lavar as mans

• **Anexo 11. Lista de comprobación da implementación do protocolo**

	SI	NON	NP
1. Conta o centro con responsable COVID?			
2. Mantense unha distancia de polo menos 1,5 metros entre as persoas en todos os espazos do centro (aulas, laboratorios, seminarios, sala de reunións, despachos...)?			
3. Hai información dispoñible (colocación de carteis de capacidade máxima) no centro sobre a capacidade máxima do centro e dos distintos espazos que ten (aulas, bibliotecas, sala de reunións...)?			
4. Contrólase as persoas que acceden ao edificio para non superar a capacidade máxima do mesmo?			
5. Habilitáronse portas de saída e entrada diferenciadas cos seus sinais correspondentes?			
6. Ordenáronse as entradas e saídas ao centro (centro, aulas, sala de reunións...) cumprindo a distancia de seguridade interpersoal de polo menos 1,5 metros e a circulación das persoas no interior do centro está organizada para cumprir con ese requisito?			
7. Reestruturáronse os distintos espazos do centro (aulas, laboratorios, sala de xuntas etc.) para cumprir co requisito de distancia de seguridade de 1,5 m e colócase a información da capacidade máxima permitida nos diferentes espazos?			
8. Organizáronse os itinerarios de corredores, aulas, escaleiras e outros espazos do centro, con indicación da circulación para evitar aglomeracións e o cruzamento entre persoas?			
9. Os ascensores do centro están sinalizados para un uso limitado?			
10. Realizáronse accións para diminuír a concorrencia de persoas en todos os espazos do centro universitario?			
11. Tomáronse as medidas de prevención/protección necesarios nos lugares de atención ao público?			
12. Sinalizáronse tales medidas con carteis informativos e adhesivos no chan?			
13. Contan todos os aseos do centro con dispensadores de xabón e papel para o secado de mans, ou no seu defecto xel hidroalcohólico? Contan coas súas instrucións de uso?			
14. Hai información dispoñible sobre o uso obrigatorio de máscara hixiénica ?			
15. Hai información dispoñible sobre a hixiene correcta das mans, a etiqueta respiratoria e o uso de luvas?			
16. O centro dispón dun procedemento de actuación no caso de que			



ESCOLA UNIVERSITARIA DE ENFERMARÍA A CORUÑA

algunha persoa no centro universitario teña síntomas compatible da COVID-19?			
17. O centro dispón dun local para illar unha persoa no caso de presentar síntomas Covid-19?			
18. O centro dispón dun protocolo de limpeza e ventilación coas recomendacións do Ministerio de Sanidade?			
19. O centro conta coa formación e información para o cumprimento das medidas preventivas?			
20. Asegurase que todas as persoas traballadoras ten permanentemente a súa disposición no lugar de traballo auga e xabón, ou xeles hidroalcohólicos para a limpeza de mans e desinfectantes con actividade virucida autorizados e rexistrados polo Ministerio de Sanidade para a desinfección do material de uso habitual?			
21. O centro ten asegurado que o persoal dispón de equipos de protección adecuados ao nivel de risco cando non poida garantirse a distancia interpersonal de 1,5 metros			
22. Colocáronse dispensadores de xel hidroalcohólico no centro e están sinalizados?			
23. O centro dispón de material de limpeza suficiente para acometer as tarefas de hixienización reforzada?			